



LA SETTEMBRINA e TROFEO ELIO PARLADORI

Sabato 7 settembre 2024

ISTRUZIONI DI REGATA

Annotazioni:

[DP] la penalità per un'infrazione a questa regola può, a discrezione del comitato delle proteste, essere minore della squalifica.

[NP] una infrazione a questa regola non può essere oggetto di protesta da parte di una barca (cioè modifica RRS 60.1)

AUTORITÀ ORGANIZZATRICI

Società Nautica Grignano a.s.d., Riva Massimiliano e Carlotta, 2 - 34151 Grignano (TS), tel./fax 040/224622 - www.nauticagrignano.it - segreteria@nauticagrignano.it.

Con

Società Velica di Barcola e Grignano Viale Miramare 32, 34136 Trieste
Telefono 040 411664 - www.svbg.it - regate@svbg.it

1. REGOLE

1.1 Come da Bando di Regata punto 1.

2. COMUNICATI E MODIFICHE ALLE ISTRUZIONI DI REGATA

2.1 Eventuali modifiche alle IdR ed altri comunicati per i concorrenti saranno pubblicati sul sito WEB e sulla pagina FB dei Circoli Organizzatori e replicati all'Albo dei Comunicati presso le Sede dei Circoli Organizzatori almeno due ore prima del segnale di avviso, ad eccezione di qualunque modifica al programma della regata, che andrà esposta prima delle ore 20.00 del giorno precedente a quello in cui avrà effetto.

Tali modifiche ed avvisi costituiranno Comunicato Ufficiale per tutti i concorrenti. E' responsabilità degli stessi prenderne visione.

3. SEGNALI A TERRA

3.1 I segnali saranno esposti all'albero dei segnali dei Circoli Organizzatori.

3.2 Il segnale "Intelligenza" accompagnato da 2 segnali acustici significa: "la partenza della Regata è differita". Il segnale di avviso sarà dato non meno di 45 minuti dall'ammainata della "Intelligenza" accompagnata da 1 segnale acustico.

3.3 La lettera "N" con 3 segnali acustici significa: "non ci saranno Regate nella giornata".

3.4 I segnali saranno ripetuti sul canale di servizio VHF.

4. PROGRAMMA

4.1 Sarà effettuata una sola prova sabato 7 settembre 2024 con segnale di avviso alle ore 10.55 al largo di Miramare.

4.2 Nessun segnale di avviso sarà dato dopo le ore 14.30.

5. AREA DI REGATA E PERCORSO

5.1 La regata si svolgerà nelle acque del Golfo di Trieste antistanti Santa Croce e Miramare, come da piantina allegata.

5.2 Il percorso sarà un triangolo a vertici fissi P - 1 - 2 - 3 - 1 - 2 - A con una lunghezza complessiva pari a circa 7 nm, come da cartina e diagramma esplicativo riportati nell'Allegato A e come meglio esplicitato al punto 5.3 delle presenti IdR.

5.3 Non più tardi del segnale di avviso il CdR esporrà:



- una bandiera di colore verde, nel qual caso le boe di percorso 1-2-3 andranno lasciate a destra (percorso in senso orario, come riportato nell' Allegato A - piantina 1 in calce);
- una bandiera di colore bianco, nel qual caso le boe di percorso 1-2-3 andranno lasciate a sinistra (percorso in senso anti-orario, come riportato nell'Allegato A - piantina 2 in calce).

Il CdR esporrà i gradi bussola per la boa 1.

- 5.4 I dati riportati nell'Allegato A - diagramma del percorso, le coordinate di posizionamento delle boe, direzione in gradi bussola per la boa successiva e lunghezza lato sono indicativi. Eventuali non sostanziali differenze con il percorso in mare non saranno motivo di richiesta di riparazione, Questo modifica la regola RRS 62.1(a).

6. BOE

- 6.1 Le boe P/3/A, 1 e 2 saranno di forma cilindrica, di colore giallo.
6.2 Dopo la partenza la boa P diverrà boa 3 e successivamente diverrà boa A.

7. BANDIERE DI CATEGORIA:

- 7.1 Le bandiere di categoria saranno le seguenti:

<u>Flotta SVBG</u>	bandiera
MY, SM, M, Z, I, II, III, IV, V, VI e Ufo 28	BLU
VII, VIII, IX, Meteor	ROSSA
<u>Resto della Flotta (SNG ed altri Circoli)</u>	OSCAR

- 7.2 A identificazione delle categoria appartenenti alla flotta SVBG il Comitato Organizzatore fornirà alla Flotta della Società Velica di Barcola e Grignano le bandiere di pari colore da applicare sul paterazzo o a poppa e verranno consegnati in fase di perfezionamento delle iscrizioni o da un gommone di assistenza prima della partenza.

7. PARTENZA

- 7.1 La procedura di partenza sarà in accordo a RRS 26 e sarà unica per tutte le Categorie e Classi:

AVVISO	LETTERA O, BLU e ROSSA	- 5 MINUTI
PREPARATORIO	LETTERA P o I o BANDIERA NERA	- 4 MINUTI
ULTIMO MINUTO	AMMAINATA LETTERA P o I o BANDIERA NERA	- 1 MINUTI
PARTENZA	AMMAINATA LETTERA O BLU e ROSSA	partenza

- 7.2 Tutti i suddetti segnali, inclusa l'eventuale esposizione della lettera X (richiamo individuale - RRS 29.1), saranno ripetuti sul canale di servizio VHF.

Dopo un richiamo individuale, il CdR cercherà di trasmettere il numero delle barche in OCS (es.: 2 imbarcazioni OCS), senza comunicare il numero velico delle stesse. L'identificazione delle barche in OCS verrà comunicata non prima dello scadere del tempo limite per partire. La mancata comunicazione radio, la difettosa o mancata ricezione, non sarà motivo di richiesta di riparazione (modifica RRS 62.1(a)).

- 7.3 Tutte le imbarcazioni che partono oltre 10 minuti dal proprio segnale di partenza saranno classificate "non partite" DNS senza udienza (modifica RRS A4 e A5).

- 7.4 Il CdR potrà posizionare presso la boa P di partenza, sul lato esterno alla linea, un battello controstarter per controllare gli OCS, che non costituisce allineamento.

8. LINEA DI PARTENZA

- 8.1 La linea di partenza sarà costituita dalla congiungente un'asta con bandiera arancione posta sul battello del CdR, riconoscibile dal guidone sociale, da lasciare a dritta e la boa di partenza "P" da lasciare a sinistra.

9. CAMBIO DI PERCORSO E RIDUZIONE DI PERCORSO

- 9.1 Non sono previsti cambi di percorso (ciò modifica RRS 33).
9.2 Il percorso potrà essere ridotto, a discrezione del CdR, dopo il completamento di almeno 2 lati, a parziale modifica della RRS 32.1(b).
9.3 Quando una bandiera di classe è esposta sotto la Sierra/November: i segnali di regata si applicano solo alle imbarcazioni appartenenti alla classe esposta.

10 LINEA DI ARRIVO

- 10.1 La linea di arrivo sarà la congiungente tra un'asta con la bandiera blu posta sul battello del

CdR e la boa di arrivo A.

11. SISTEMA DI PENALIZZAZIONE

- 11.1 La Regola 44.1 è modificata nel senso che la penalità di due giri è sostituita dalla penalità di un giro.
- 11.2 Ogni concorrente che si penalizzi ai sensi della regola 44, dovrà consegnare al CdR l'apposito modulo, entro il tempo limite per le proteste; diversamente in caso di protesta, la penalità potrà essere considerata come non eseguita (mod. alla RRS 44.2).

12. TEMPO LIMITE

- 12.1 Il tempo limite per compiere il percorso è fissato in quattro ore da segnale di partenza. Le barche che non arriveranno entro tale tempo limite saranno classificate DNF senza udienza (mod. alla RRS 35, A4 e A5).

13. PROTESTE E RICHIESTE DI RIPARAZIONE

- 13.1 Ad integrazione della RRS 61.1(a), il protestante, subito dopo l'arrivo, dovrà comunicare al battello del CdR il numero velico della barca che intende protestare.
- 13.2 Il tempo limite per depositare il modulo di protesta presso la Segreteria del Circolo sarà di 90 minuti dopo che l'ultima barca è arrivata oppure dopo il segnale del CdR che oggi non saranno corse regate, quale sia il termine più tardivo.
Nei successivi 30 minuti verrà esposto l'Avviso di Udienze con l'elenco delle imbarcazioni protestanti, protestate e/o chiamate a testimoniare.
- 13.3 Le proteste verranno discusse appena possibile presso la segreteria sportiva della Società Velica di Barcola e Grignano.
- 13.4 È responsabilità del protestante e del protestato visionare l'Albo ufficiale ove saranno indicate le convocazioni per le udienze con relativa data, orario e luogo della discussione.
- 13.5 Per le "proteste di stazza" l'eventuale deposito cauzionale sarà proporzionato alla valutazione dell'intervento necessario.

14. [DP][NP] NORME SULLA SICUREZZA

- 14.1 Una barca che si ritira dalla prova dovrà darne comunicazione al CdR o al Circolo Organizzatore sul canale di servizio VHF.

15. [DP][NP] DISPOSIZIONI PER I RIFIUTI

- 15.1 I concorrenti devono limitare qualsiasi impatto ambientale negativo causato dallo sport della vela.
- 15.2 I rifiuti dovranno essere depositati a terra.

16. COMUNICAZIONI RADIO

- 16. Il canale di servizio sarà il 09 VHF. Le comunicazioni radio effettuate dai concorrenti saranno ritenute valide solamente se confermate dalla stazione di ascolto. Tranne che in situazioni di emergenza, una barca, quando è in regata, non dovrà fare trasmissioni voce o dati e non dovrà ricevere comunicazioni voce o dati che non siano disponibili a tutte le barche.

17. CLASSIFICHE

- 17.1 Come da ciascun Bando di Regata.

18. PREMI E PREMIAZIONI

- 18.1 Come da ciascun Bando di Regata.

19. SCARICO DI RESPONSABILITÀ ED ASSICURAZIONE

- 19.1 La RRS 3 cita: "La responsabilità della decisione di una barca di partecipare a una prova o di rimanere in regata è solo sua." Pertanto i partecipanti sono consapevoli che l'attività velica rientra tra quelle disciplinate dall'art. 2050 del C.C. e che tutti i partecipanti dovranno essere muniti di un tesseramento federale valido che garantisce la copertura infortuni, ivi compresi caso morte ed invalidità permanente. I concorrenti stranieri devono rispettare eventuali requisiti della propria MNA ed essere in possesso di copertura infortuni comprensiva di morte ed invalidità permanente, come da Normativa FIV vigente.

20. AVVERTENZE PARTICOLARI

- 20.1 Si ricorda inoltre che le norme internazionali per la navigazione prevedono che le navi in manovra vicino ai porti godono del diritto di precedenza anche sulle imbarcazioni a vela. L'Autorità Marittima nell'autorizzazione alla presente Regata, richiede a tutti i Concorrenti di non intralciare il traffico commerciale, per nessun motivo.
Il Comitato Organizzatore ed il CdR si ritengono esonerati da ogni responsabilità, che ricadrà esclusivamente sulla barca interessata.

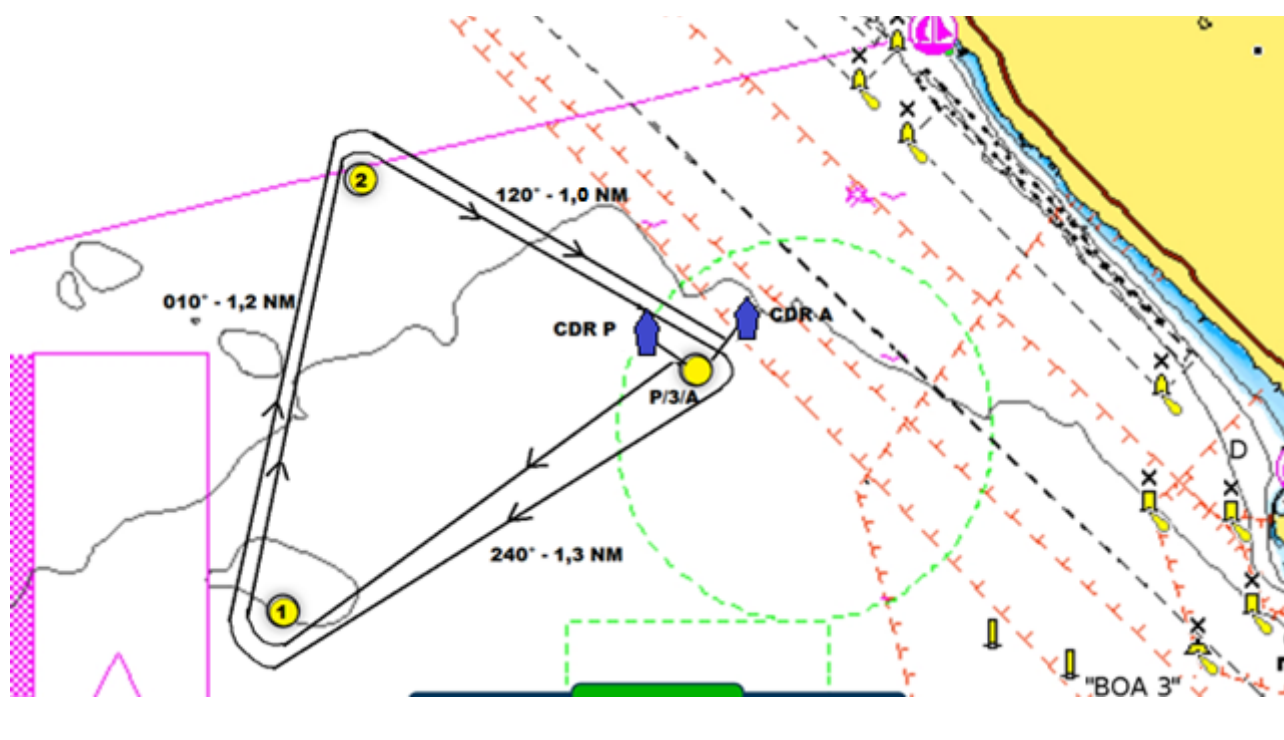
IL COMITATO DI REGATA

ALLEGATO A

AREA E PERCORSO DELLA REGATA – PIANTINA 1

Bandiera VERDE – senso orario: P – 1 – 2 – 3 - 1 – 2 – A

Boa P/3/A	gialla	45°42.700' N – 13°40.500' E	da boa P/3/A per boa 1 → 240°	lato 1,3 NM
Boa 1	gialla	45°42.070' N – 13°38.950' E	da boa 1 per boa 2 → 010°	lato 1,2 NM
Boa 2	gialla	45°43.200' N – 13°39.240' E	da boa 2 per boa 3 → 120°	lato 1,0 NM



AREA E PERCORSO DELLA REGATA – PIANTINA 2

Bandiera BIANCA – senso anti-orario: P – 1 – 2 – 3 - 1 – 2 – A

Boa P/3/A	gialla	45°42.700' N – 13°40.500' E	da boa P/3/A per boa 1 → 300°	lato 1,0 NM
Boa 1	gialla	45°43.200' N – 13°39.240' E	da boa 1 per boa 2 → 190°	lato 1,2 NM
Boa 2	gialla	45°42.070' N – 13°38.950' E	da boa 2 per boa 3 → 060°	lato 1,3 NM

